

## La verità al malato

San Camillo - 14 aprile 2011



"Allegoria del Buon Governo", Ambrogio Lorenzetti, Palazzo Pubblico, Siena, 1337-1339

Fabrizio Fracchia

## La verità al malato

Giovanni pensa

di non sapere

ciò che lui pensa

che Maria pensa

che lui non sa.

Ma Maria pensa che Giovanni lo sa.

Così Maria non sa

di non sapere

che Giovanni non sa

che Maria pensa

che Giovanni non sa

## La verità al malato

e Giovanni non sa di non sapere

che Maria non sa di non sapere

che Giovanni non sa

che Maria pensa che Giovanni sa

ciò che Giovanni pensa di non sapere

Giovanni non sa di saperlo

e non sa

che Maria non lo sa.

## La verità al malato

Maria non sa di non saperlo,

e non sa

che Giovanni non sa di saperlo

e che non sa che Maria non lo sa.

**Non hanno problemi.**

R.D. Laing *Nodi. Paradigmi di rapporti intrapsichici e interpersonali*  
Einaudi 1969 – pp. 63s



"Allegoria del Buon Governo", Ambrogio Lorenzetti, Palazzo Pubblico, Siena, 1337-1339

## La verità al malato

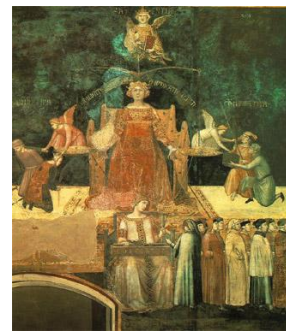
Qual è la verità di cui ha bisogno la persona per far fronte alle sfide che gli pone la malattia?

Non è questione esclusiva di prescrizioni deontologiche.

*deontologia*

*etica*

*saggezza*



"Allegoria del Buon Governo", Ambrogio Lorenzetti, Palazzo Pubblico, Siena, 1337-1339

- *dire o non dire*
- *chi deve dire*
- *in quale momento dire*
- *come dire*



"Allegoria del Buon Governo", Ambrogio Lorenzetti, Palazzo Pubblico, Siena, 1337-1339

### Dottore, mi dica...

**ma**

*Il dottore* ha il camice bianco,  
il malato è in pigiama.  
*Il dottore* è in piedi,  
il malato è spesso coricato a letto.  
*Il dottore* è sicuro di sé,  
il malato vive nell'insicurezza.  
*Il dottore* è nel suo ambiente di lavoro,  
il malato si sente estraneo a quell'ambiente.  
*Il dottore* ha fretta,  
il malato sente che da quella domanda e  
quella risposta dipende la propria vita.

Mariella Trovati  
modificato

### Dottore, mi dica...

**ma**

*Il dottore* ha studiato tanti anni,  
il malato non sa esprimersi in italiano o non  
conosce i termini medici.  
*Il dottore* ha tanti malati da seguire,  
il malato ha la sua unica vita da difendere.  
*Il dottore*, forte della sua conoscenza, è come un  
giudice,  
il malato ha paura di essere condannato.

Mariella Trovati  
modificato



"Allegoria del Buon Governo", Ambrogio Lorenzetti, Palazzo Pubblico, Siena, 1337-1339

**Watzlawick** in *Pragmatica della comunicazione umana* sostiene che:

Non si può non comunicare.

La comunicazione, infatti, è un comportamento; e non esiste l'opposto del comportamento.

Chi si chiude nel mutismo, comunica che non vuol comunicare.

Le parole e il silenzio, l'attività e l'inattività: tutto, nell'interazione, ha valore di messaggio.

La comunicazione della diagnosi, come quella degli affetti e delle emozioni, non passa esclusivamente attraverso canali verbali, ma molto più sottilmente ed in maniera estremamente evidente, anche attraverso un fascio di messaggi non verbali.

- l'attività
- il tono della voce
- lo sguardo
- **il silenzio**



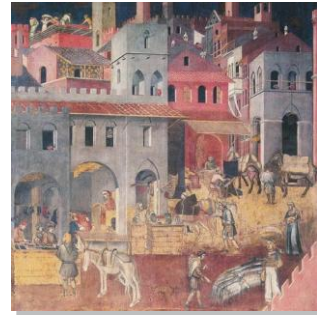
"Allegoria del Buon Governo", Ambrogio Lorenzetti, Palazzo Pubblico, Siena, 1337-1339

Giovanni Paolo II

*Ai partecipanti a due Congressi di medicina e chirurgia*

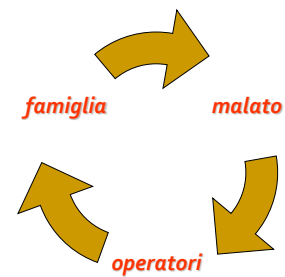
27 ottobre 1980

Il rapporto tra medico - malato deve basarsi di nuovo su un **dialogo fatto di ascolto, di rispetto, di considerazione**; esso deve essere di nuovo un incontro autentico tra due uomini liberi e, come è stato detto, tra una "fiducia" ed una "coscienza".



"Allegoria del Buon Governo", Ambrogio Lorenzetti, Palazzo Pubblico, Siena, 1337-1339

- I termini del problema sono limitati solo alla **verbalizzazione** della diagnosi?
- Vi sono altre variabili in gioco?
- Quali sono **le persone ed i sistemi** relazionali **coinvolti**?
- Ne teniamo in debito conto?





Personificazione della Pace

"Allegoria del Buon Governo", Ambrogio Lorenzetti, Palazzo Pubblico, Siena, 1337-1339

### Dire la verità

La nozione greca di *verità* (ἀλήθεια), richiama il significato di far apparire qualcosa allo scoperto, che non deve essere taciuta o nascosta.

Al contrario nell'orizzonte semantico biblico la verità è correlata con la solidità, la sicurezza, la fedeltà, la costanza.

*Dire la verità* evoca meno nella cultura ebraica il problema dell'esattezza della dichiarazione, quanto la stabilità derivante da un patto, dall'alleanza della salvezza.

### Dire la verità

Così l'universo linguistico della Bibbia può parlare di un *uomo di verità*, su cui si può contare; di una *pianta di verità*, da cui si ha diritto di aspettarsi un buon frutto.

Proprio questa concezione appare più vicina a quella in questione nel rapporto terapeutico, per cui la verità non è solo trasmissione di informazioni pur scientificamente esatte da parte del medico, ma implica un impegno di fedeltà che si vuole esprimere e realizzare.

### Dire la verità

*«Sono con te e per te; non ti abbandono,  
comunque evolva la vicenda della tua malattia»*



"Allegoria del Buon Governo", Ambrogio Lorenzetti, Palazzo Pubblico, Siena, 1337-1339

## Dottore, mi dica...

Occorre al dottore *dire*

- trovando il tempo necessario
- trovando l'espressione gestuale necessaria
- trovando le parole necessarie
- trovando la chiarezza necessaria per quel paziente

Occorre al dottore *assicurarsi*

- di essere stato compreso
- di non aver ingenerato equivoci
- di avere la collaborazione del paziente:  
per la terapia  
per i controlli clinici

Mariella Trovati  
modificato

## Dottore, mi dica...

Occorre che il dottore *permetta* al paziente

- di esprimersi liberamente
- di palesare i propri stati d'animo
- di manifestare paure e incertezze
- di scegliere tra le terapie proposte
- di assumersi la proprie responsabilità

Mariella Trovati  
modificato



"Allegoria del Buon Governo", Ambrogio Lorenzetti, Palazzo Pubblico, Siena, 1337-1339

### Quali strategie?

Una maggiore **ricerca di introspezione**, di conoscenza di sé, dei propri vissuti nei confronti della malattia e della morte.

Ricerca di **formazione** ed informazione **alla relazione** con *l'altro-il malato*.

Un atteggiamento di **disponibilità all'ascolto** può essere sufficiente a rassicurare il malato che esiste qualcuno su cui poter fare affidamento nel corso della malattia.

Una migliore **gestione del tempo** dedicato al paziente ed ai familiari.

### Quali strategie?

Una **migliore gestione del tempo** dedicato all'ammalato più che la ricerca di una *formuletta* potrà permetterci di uscire dal circolo vizioso che contrappone da sempre in posizioni opposte coloro che sono per la verità sempre ed a ogni costo e chi, al contrario, si oppone a questo atteggiamento.



"Allegoria del Buon Governo in campagna", Ambrogio Lorenzetti, Palazzo Pubblico, Siena, 1337-1339

*Egli [il paziente] vuole essere guardato con benevolenza, non solo esaminato; vuole essere ascoltato, non solo sottoposto a diagnosi sofisticate; vuole percepire con sicurezza di **essere nella mente e nel cuore del medico** che lo cura.*

BENEDETTO XVI  
110° Congresso Nazionale  
Società Italiana di Chirurgia  
29 ottobre 2008



*Grazie dell'attenzione*

---

*"Allegoria del Buon Governo", Ambrogio Lorenzetti, Palazzo Pubblico, Siena, 1337-1339*